





START

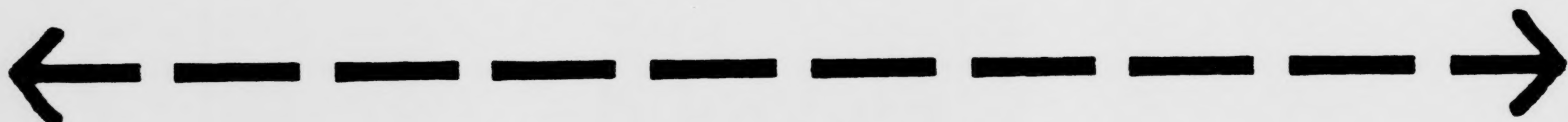
  
UCLA

# REEL 4



**Microfilmed 1990**

**University of California  
Reprographic Service  
Los Angeles, CA 90024-151804**



**6 inches**

**Reduction Ratio**

**8:1**

**National Preservation Program for  
Biomedical Literature:**

**Preservation of Persian and Arabic  
Medical Manuscripts**

**Funded in part by the  
National Library of Medicine  
and the  
University of California at Los Angeles**

**(Contract Number N01-LM-9-3534)**

**October 1989 - September 1990**

**The material on this microfilm  
is of varying quality. Portions  
of the material may be illegible  
due to:**

**Aged paper**

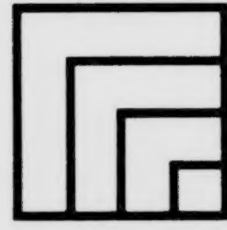
**Foxed, stained, or insect  
damaged paper**

**Water damaged paper**

**Glossy paper**

**Illegible script or faded ink**

**Red and purple within the  
manuscripts may appear paler.**

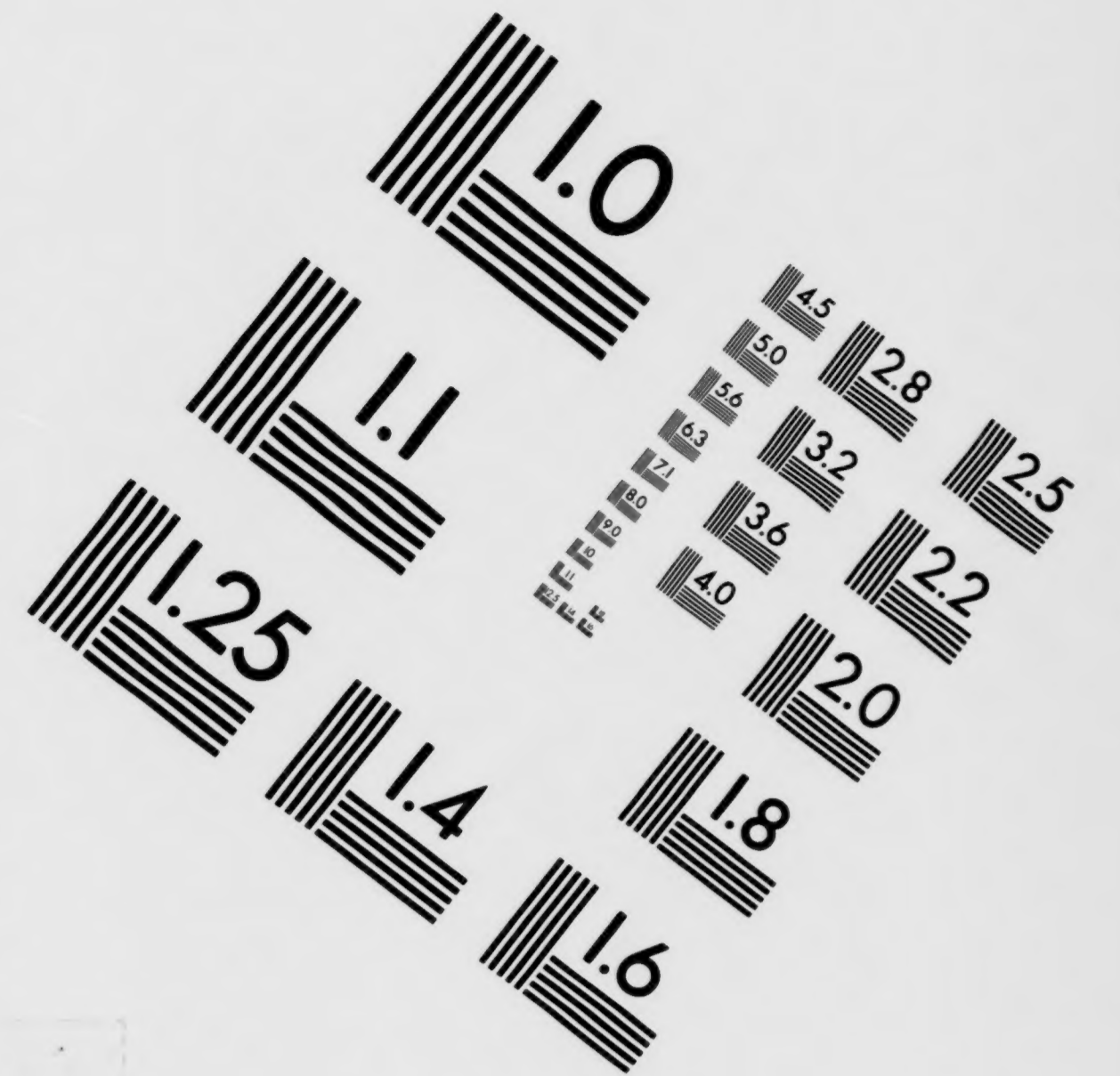
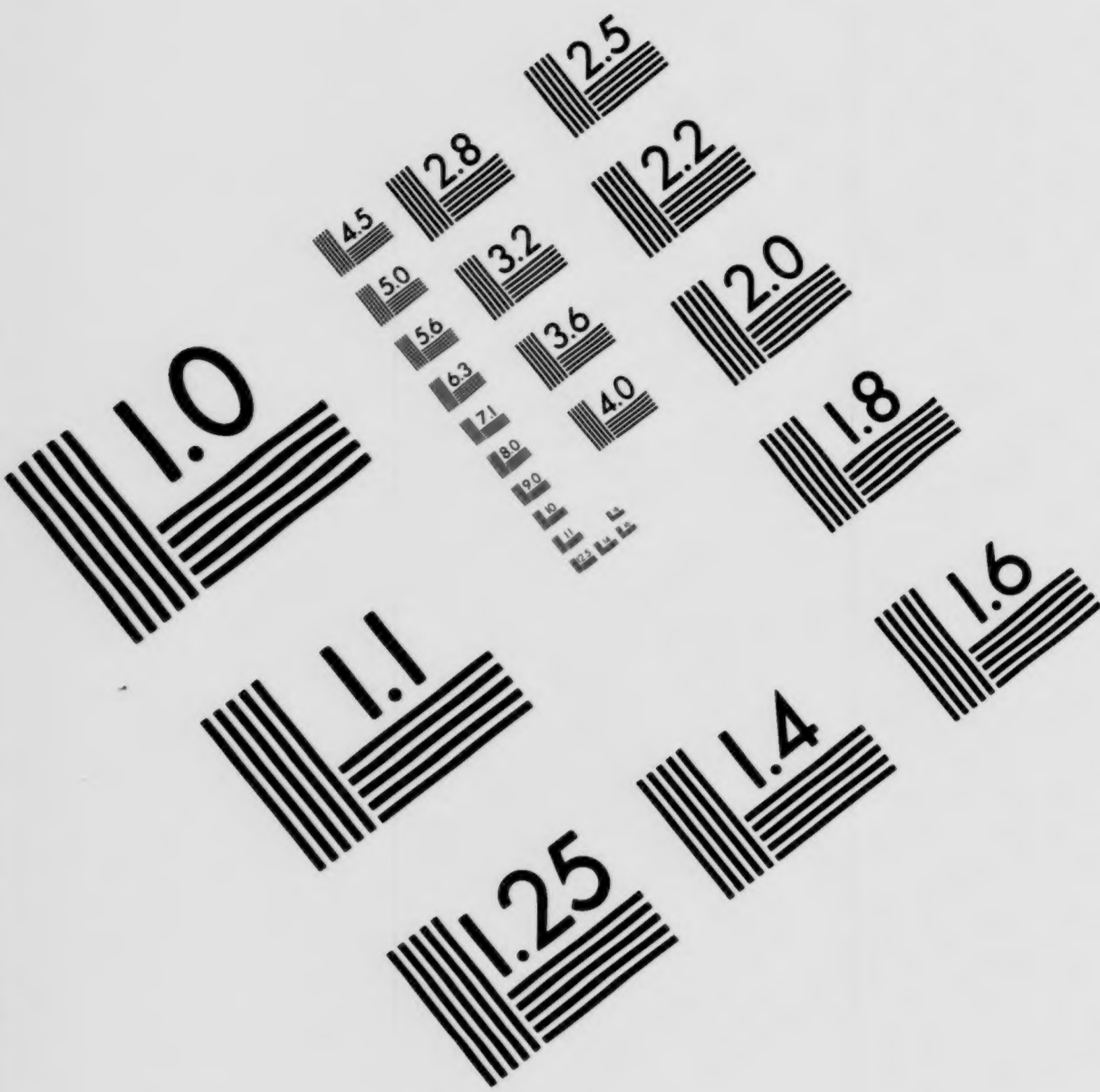


**AIM**

**Association for Information and Image Management**

1100 Wayne Avenue, Suite 1100  
Silver Spring, Maryland 20910

301/587-8202

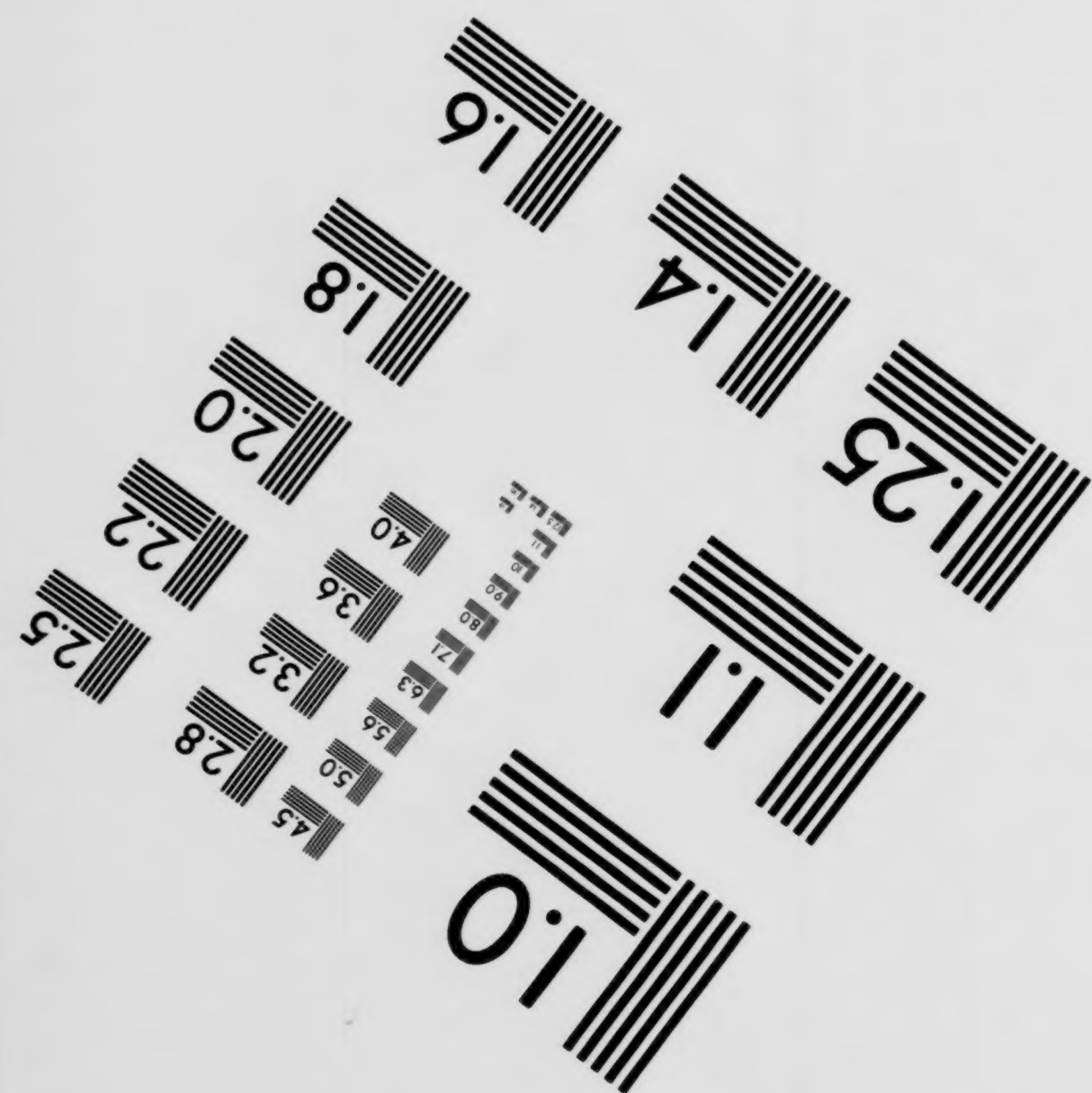
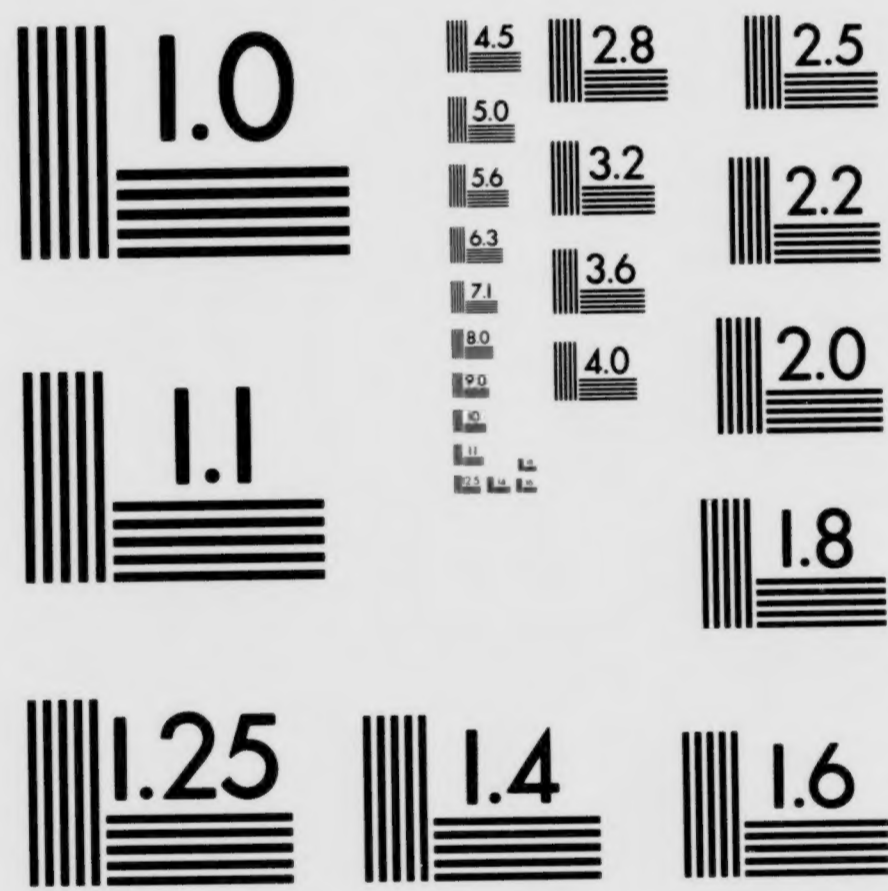


**MS303-1980**

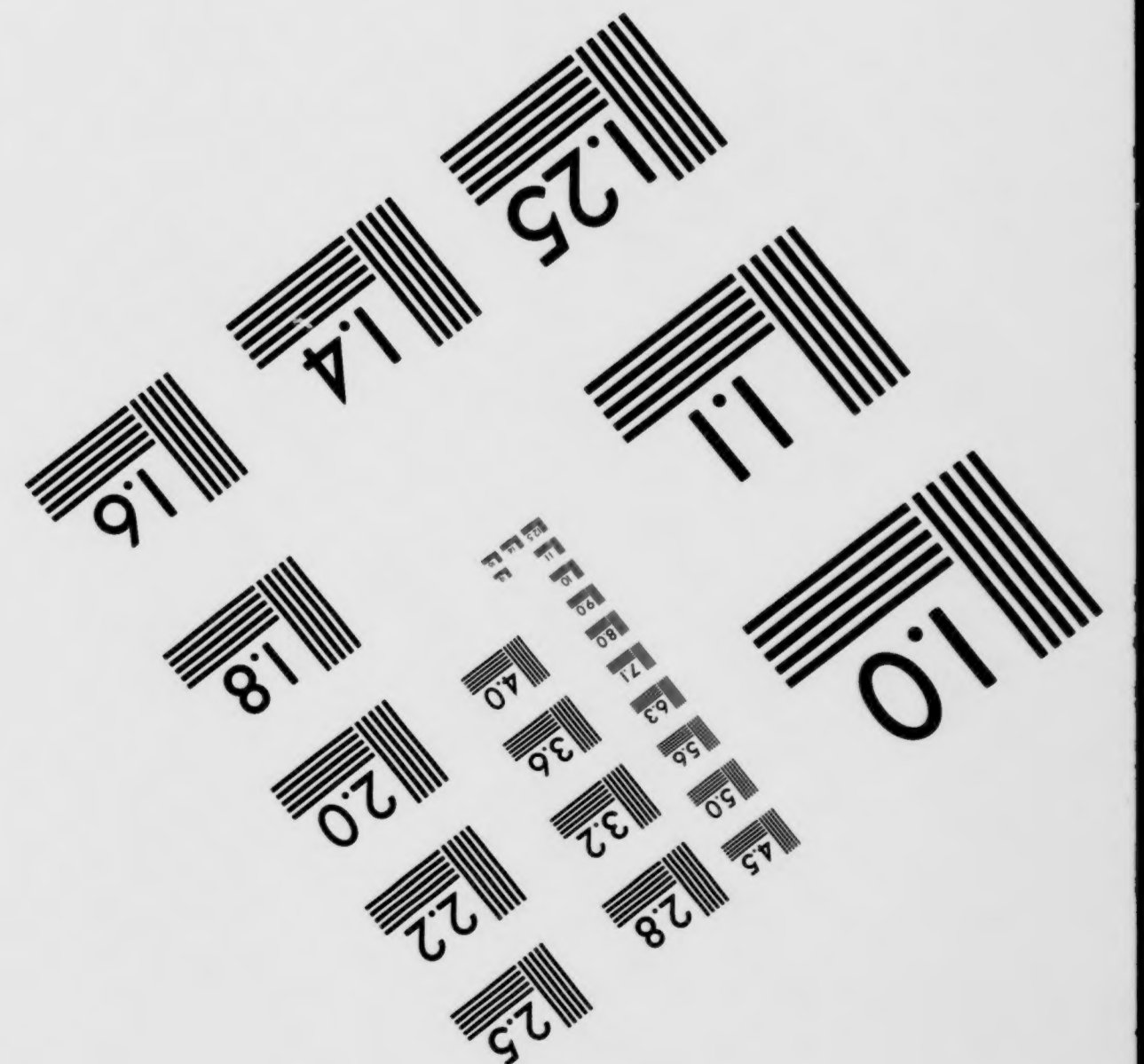
Centimeter



Inches



MANUFACTURED TO AIM STANDARDS  
BY APPLIED IMAGE, INC.



**Los Angeles,  
University of California**

**Louise M. Darling Biomedical Library**

**History and Special Collections  
Division**

**Arabic Medical Manuscript Collection**

**(Shelved as Ms Collection 61)**

**For permission to publish, or obtain copies of microfilm,  
write to:**

**History and Special Collections Division  
Louise M. Darling Biomedical Library  
University of California, Los Angeles  
Los Angeles, CA 90024-1798  
U.S.A.**



\*Ms.  
coll.  
no.61  
RARE

Arabic manuscripts on medicine and  
science. -- ca. 1200-ca. 1900.  
122 v. ; 15 x 10-28 x 19 cm.

Entire collection microfilmed as part  
of a National Library of Medicine  
preservation project: the preservation  
master negative is at NLM; the printing  
master negative is at the University of  
California's Southern Regional Library  
Facility; a positive copy is housed at  
the UCLA Biomedical Library's History  
Division.

Formerly a part of: Near Eastern  
manuscript collection, Dept. of Special  
Collections, University Library,  
University of California, Los Angeles,  
and assigned accession no. 1062.  
Transferred to the History Division  
of the UCLA Biomedical Library on

CLU-M

ejf 891113

CLUHme SEE NEXT CRD

\*Ms.  
coll.  
no.61  
RARE

Arabic manuscripts on medicine and  
science. ... ca. 1200-ca. 1900.

(Card 2)

May 2, 1986.

Finding aids: Annotated and indexed  
list available in library: Iskandar,  
A.Z., A descriptive list of Arabic  
manuscripts on medicine and science at  
the University of California, Los  
Angeles (Leiden : Brill, 1984)

1. Medicine, Arabic. 2. Science. 3.  
Manuscripts. I. University of  
California, Los Angeles. Louise M.  
Darling Biomedical Library. History and  
Special Collections Division. II.  
Series: Near Eastern manuscript  
collection ; no. 1062.

CLU-M

ejf 891113

CLUHme

# Arabic Medical Manuscript Collection

Ms. 4

**Author:** ʿAlī Ibn ʿĪsā

**Title:** Tadhkirat al-kaḥḥalīn (fragment,  
one folio)

**Unidentified (one folio), on the properties  
of drugs**

**1 fol., 150 x 150 mm.**

العسر البرء وتضد العرق من الجهة فانه مما ينفع الرأس ثم استعمل  
 الطلاء على الجهة والاجفات فانه مما ينفع الرأس ويكون ذلك ان  
 كانت المادة حادة بالاشياء المايعة القابضة الباردة  
 مثل ما الاس وماء الشوك الرطب والزعتر والقاقيا  
 والمائسا فان كانت باردة ورايت لون العليل ابيض فبعد  
 الاستفراغ تطف الغذاء واطل الجهة بهذا الطلاء  
 وصفته يوخذ كبريت اصفر جزؤ بورق جزان روتا بالماء  
 ويطل على الجهة ويوخذ من الترياق ويذاب بشراب قاقيا  
 ويطل على الجهة فانه نافع من التزلات وكذلك اذا شرب  
 صفة طلائنا نفع من المواد المنخدة الى العين يوخذ  
 عيار الرجا جزان قاقيا جزؤ دقاق الكندر ومر من كل  
 كل واحد نصف جزؤ وايقون ربع جزؤ و روتا ببياض البيض  
 فانه نافع ويريا العفص بماء الاس وتطل به الجهة ثم بعد  
 ذلك نظر فان احتاجت العين الى علاج فيكون ذلك كالحجب

**المسا** **السابع** **العشرون**

في قوى الادوية المفردة انه قد يجب عليك اذا اردت ان تعالج  
 شيئا من امراض العين علاجا صوابا ان تكون عارفا بقوة الدواء  
 الذي تعالج به ذلك المرض وذلك ان الطبيب اذا لم يعرف طبيعة  
 كل واحد من الامراض التي يريد علاجها والطريق التي بها يقف

على الغرض في مداواة كل واحد منها ولم يعرف قوة كل واحد من الأدوية  
المفردة وفعله كان علاجاً غير مستقيم وكان مخالفاً لما ينبغي  
إذا كان رأي القياس والطب هو مداواة الضدة بالصد وكذلك  
يجب أن يعرف المرض ما هو مبركاً وكذلك يعرف المرض ما هو  
الذي يعالج المرض بضده لا تستعمل كيف اتفق ولكن ينبغي أن  
الدواء ثم يعالج المرض بالموجوع وذلك ما ينبغي كما أنت أن تزيد مما  
يكون يجب الحال الموجوع وذلك ما ينبغي كما أنت أن تزيد مما  
يحتاج إليه اضد ذلك ونقل المستعمل فيه المرض في وقت كان  
دونه ما يحتاج إليه لمزيد بمقاومة المرض وقصر عنه بل يجب أن يكون  
مقارناً له في الدرجة أو يزيد قليلاً ويكون أيضاً مساكلاً للمزاج  
العضو الطبيعي والمداواة تتم بخمسة طرق وهي بوزن  
كميات الأدوية وبوزن كيفية تناولها وبحسب جهة استعمالها  
وتقدير الوقت الموافق لاستعمالها وبحسب جهة اختبارها  
ويجب عليك أن تعلم أيضاً إذا اهرت دواءً من تلك العين  
بعد أن تعرف المرض أنه تعلم بالمذهب في الفكر الذي يخالفه  
الموافق لذلك الدواء وما يجب أن تعرفه أيضاً إذا وقع بيدك  
ادوية كثيرة مولفة لذلك المرض بعينه فيجب أن تختار منها ما هو  
أفضل وأجود وأقل عدداً وأكبر منافعاً ويكون موافقاً ومساكلاً للمرض  
المقصود لذلك والأوفق أن تستعمل الأدوية التي قد امتحنت بالتحريفة  
بعد أن تكون قد عرفت الطريق في استعمالها وقد يجب على الأذكياء الأدوية  
المتعملة في علاج العين وفعلها في العين فقط إذا كانت  
تتأخر هذا مختصاً بالعين فأقول حرف الألف

انزروت

10

جمع المناولات على حسب اقسام السم الاول هو الذي  
 يضر عن البدن ويكون اخر شام ان يصير جزءا لبدن  
 فهذا هو الغذاء الدواني والسم الثاني يضر عن البدن  
 ويضر البدن ولا يضر جزءا من البدن فهذا هو الدواء <sup>المطلق</sup>  
 والسم الثالث هو الذي يضر عن البدن ولا يضر البدن  
 ولا يضر هذا الدواء المعتدل القسم الرابع هو الذي يضر عن  
 البدن ولا يضر البدن ويقوم بدل ما يحل من البدن <sup>هذا</sup>  
 هو الدواء المطلق والسم الخامس هو الذي يضر البدن  
 ولا يضر عن البدن ويكون اخر شام اقساما وهو  
 البدن فهذا هو الدواء السمي ما استخرج علم الدريج فاعلم  
 ان الاطباء فرضوا هو اول الاشياء حارة وبودة  
 ورطوبة وييسوسه وتأثير في الدرجة الاولى وفرضوا  
 ما هو اكثر الاشياء تأثيرا وقوة في البدن من الحرارة <sup>المبرودة</sup>  
 والرطوبة واليبوسة في الدرجة الرابعة وفرضوا <sup>سطح</sup>  
 بينها ان كان تأثيره قريبا من الدرجة الاولى فهو في  
 الدرجة الثانية وان كان تأثيره قريبا من الدرجة  
 الرابعة فهو في الدرجة الثالثة والله اعلم بالصواب





END OF REEL  
PLEASE REWIND

